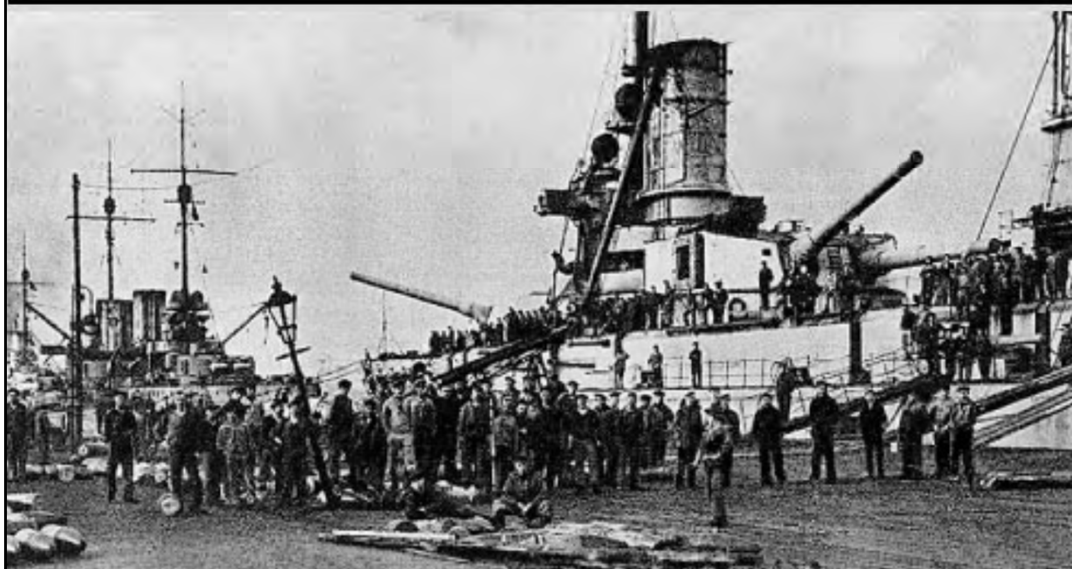


Norge og forbindelseslinjerne på havet, Kriegsmarinens ære og Hitlers magtkamp mod OKH



Billedet er fra matrosoprøret i Kiel i 1918, den voldsomt pinlige ydmygelse af Den Kejserlige Marine, en plet på æren, der måtte renses, selv om det betød marinens undergang. Kun derved ville den tyske flåde kunne genopstå som en fugl Phønix.

Under indlægget også udgangspunkt i den måde, lederne dengang tænkte på: Ikke kun de bagefter anvendte mere rationelle argumenter, men:

- Med udgangspunkt i æren; den personlige, organisationens og nationens.
- Med udgangspunkt i nøglepersonernes magtambitioner.
- Med udgangspunkt i 1940 i nøglepersoners erfaringer 25 år tidligere (indlysende for fortchefen på Oscarsborg, men det var væsentligt for alle involverede).

Baggrunden

- ❖ England 1911-14: Corbetts koncepts klarhed, Ballards analyse og marineminister Churchills ambition
- ❖ Tyskland 1915-16: Den voksende opposition mod Tirpitz' "strategi" og Wegeners skrifter som symptom
- ❖ England 1916-18: Luftforsvar af Sydnorge, krydserbase ved Kristiansand, slagskibsbasen ved Stavanger og Nordsøspærringen
- ❖ Tyskland 1916-18: Fall J > Fall N (&J)

De punkter af betydning, jeg vil dække, med en slide til hver.

England 1911-14: Corbets koncepters klarhed, Ballards analyse og marineminister Churchills ambition



- Corbett's kompendium fra 1906-undervisningen Naval War College War Course over hans bidrag til the Ballard Committee's arbejde i 1907 til hans "Some Principles of Maritime Strategy" fra 1911: Maritim strategi er kampen om søforbindelserne.
- Planarbejde 1907-11 i NID
- George Ballards udvikling af krigsplanen 1912-april 1914: Fjernblokade med fremskudt observation. Forventninger om tysk anvendelse af vestnorske fjorde.
- Den politisk ambitiøse og naturligt aktivistiske Churchill presser 1913-14 for fremskydning af blokaden til Kattegat med base i Sydnorge, ved Læsø eller på den svenske vestkyst.

Tyskland 1915-16: Den voksende opposition mod Tirpitz' "strategi" og Wegeners skrifter som symptom



- Et åbent oprør mod Tirpitz manglende strategiske svar på fjernblokaden sker ved 1. Slagskibseskadres stabschef, korvettenkapitän Wolfgang Wegeners, Denkschriften fra første halvår 1915. Den tyske flådes baselinje måtte udstrækkes fra Tyskebugten over Danmark til Sydsandinavien for at kunne gennemføre en effektiv kamp om forbindelseslinjerne.
- Han støttes straks åbent af sin chef, den populære vizeadmiral Wilhelm von Lans, der straks i februar 1915 blev flyttet fra sin stilling som eskadrechef og i september samme år fra aktiv tjeneste.
- Von Hippers stabschef, Erich Raeder, advarede sin chef mod at give åben støtte til hvad han så som et farligt disciplinbrud, på trods af, at ideer som Wegeners allerede var opstået i slagkrydsereskadren i det sene efterår 1914.
- I sommeren 1916 – efter Tirpitz var afskediget – støttede Prinz Heinrich, Østersøflådens chef, tanker om at udvide basis.
- Fra efteråret 1917 blev den tyske flådes overfladeoperationer rettet mod, hvad man kunne nå med skibenes begrænsede operationsradius: De Skandinaviske Konvojer.

England 1916-18: Luftforsvar af Sydnorge, krydserbase ved Kristiansand, slagskibsbasen ved Stavanger og Nordspærringen



- Sydnorge bliver fra 1916 stadig mere interessant for Storbritannien mhp. Effektivisering af blokaden og sikring af produktionen her til den allierede ammunitionsproduktion.
- Ved USAs indtræden stadig mere konkrete ideer om base i Sydnorge, i sommeren 1917 en krydser-, destroyer- og undervandsbådsbase ved Kristiansand (dvs. til fremskudt blokadeindsats og indsats mod ubådernes anvendelse af Kattegat transitvej fra og til baserne).
- Plan for base også for slagskibe i Stavangerfjorden klar i marts 1918.
- Denne er ikke mindst nødvendig for forankring af Nordspærringens østende med forstærkede patruljer i luften og til søs.

Tyskland 1916-18: Fall J > Fall N (&J)



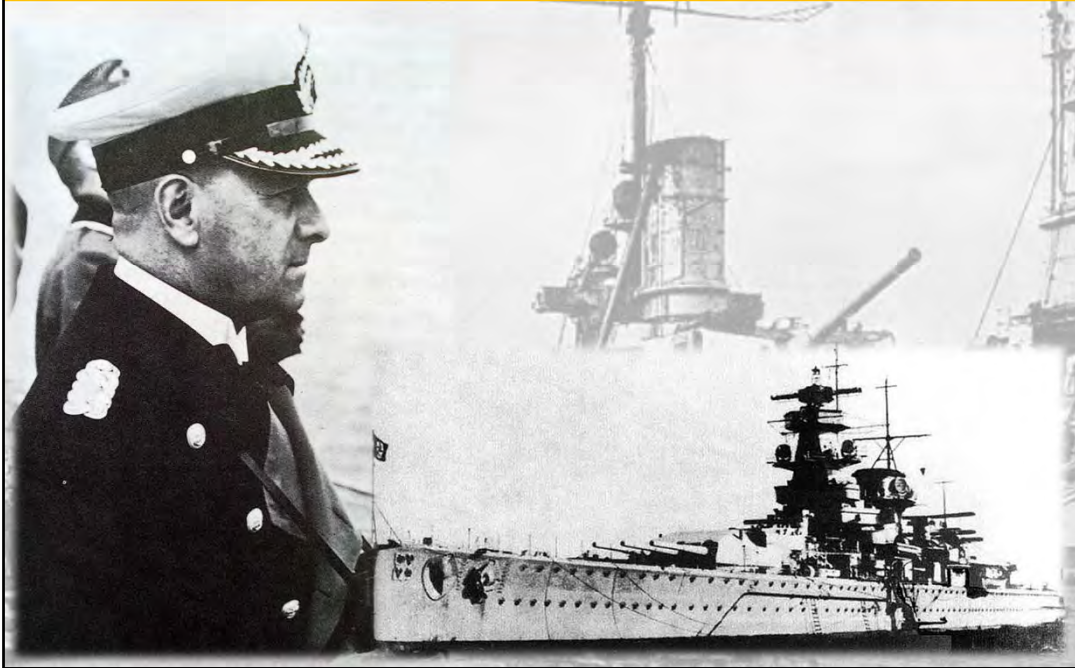
- Forberedelserne til at møde et angreb fra Jylland mod Kielerkanalen starter allerede i vinteren 1915 pga. af forventningerne om britisk reaktion på den uindskrænkede ubådskrig fra februar det år samt efter rygter om Fishers interesse i Danmark.
- I sommeren 1916 betyder nye rygter plus forventninger om danske og britiske reaktioner på en ny uindskrænket ubådskrig krigsplanlægning mod Danmark.
- I efteråret 1916 er Fall J-planlægning i sit formål strategisk defensiv.
- I februar 1917 bliver Fall J-planlægningen også offensiv, fordi den skal imødegå en britisk base ved Kattegat (Frederikshavn) har har til formål at lukke ubådstransitten ud og ind gennem Skagerrak.
- Fra april-maj 1917 til efteråret bliver Fall J knyttet til Fall N og både offensiv og defensiv. Nordjylland som sø- og luftmilitært baseområde.
- I foråret 1918 frigøres iværksættelsen af Fall N/J fra forudsætningen om en britisk operation.

Vejen

- ❖ Tyskland 1919-32: Erich Raeder, Wegeners ubekvemme, udisciplinerede indiskretion og Kriegsmarinens fremtid
- ❖ Tyskland 1937-39: Udviklingen af den nødvendige strategi mod England
- ❖ Tyskland 1939-40: At gøre strategien til Hitlers
- ❖ England 1940: Churchills pres for aggressiv handling
- ❖ Tyskland 1940: Af hensyn til at genvinde æren sættes hele den tyske marine på den strategiske roulet

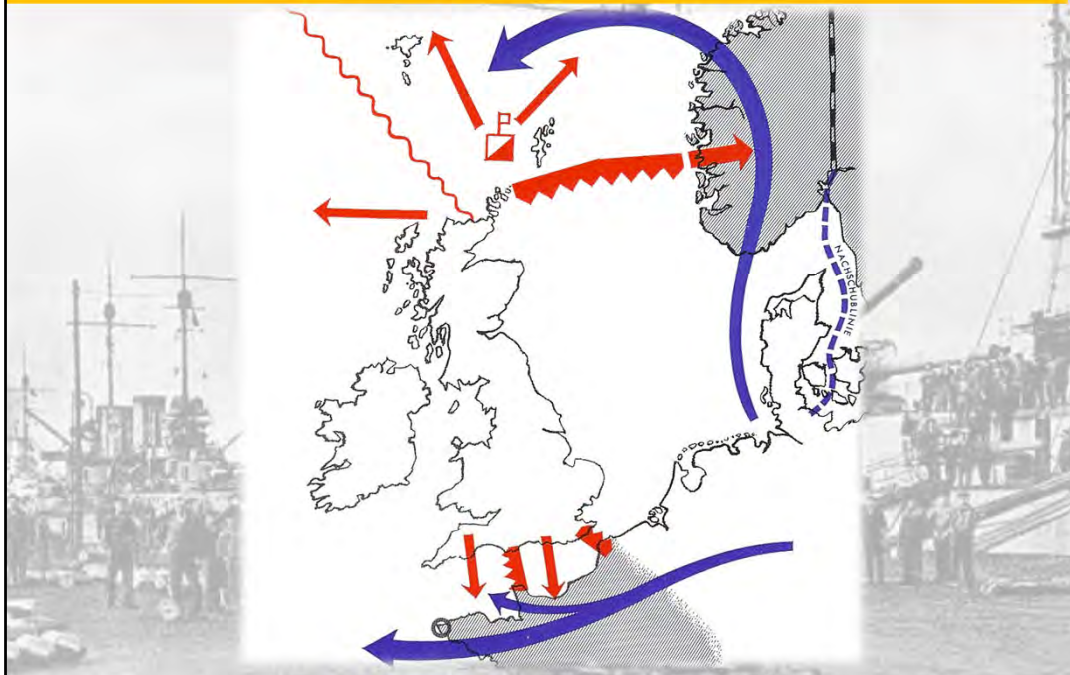
De punkter af betydning, jeg vil dække, med en slide til hver.

Tyskland 1919-32: Erich Raeder, Wegeners ubekvemme, udisciplinerede indiskretion og Kriegsmarinens fremtid



- Erich Raeders højrepolitiske aktivisme og historiske arbejde med Graf von Spees krydserkrig i 1914.
- 1928 chef for Reichmarines genopbygning i en hærdomineret sammenhæng, men strategisk fokus på søforbindelserne nu generelt.
- Overtagelse af panserskibskonceptet, men afhængighed af, at skibet beskrives som logisk i krig mod Frankrig-Polen.
- Wegeners forstyrrende virksomhed.
- Studier af Fall J 1929-32 som ramme for en dansk tilslutning til Frankrig-Polen.

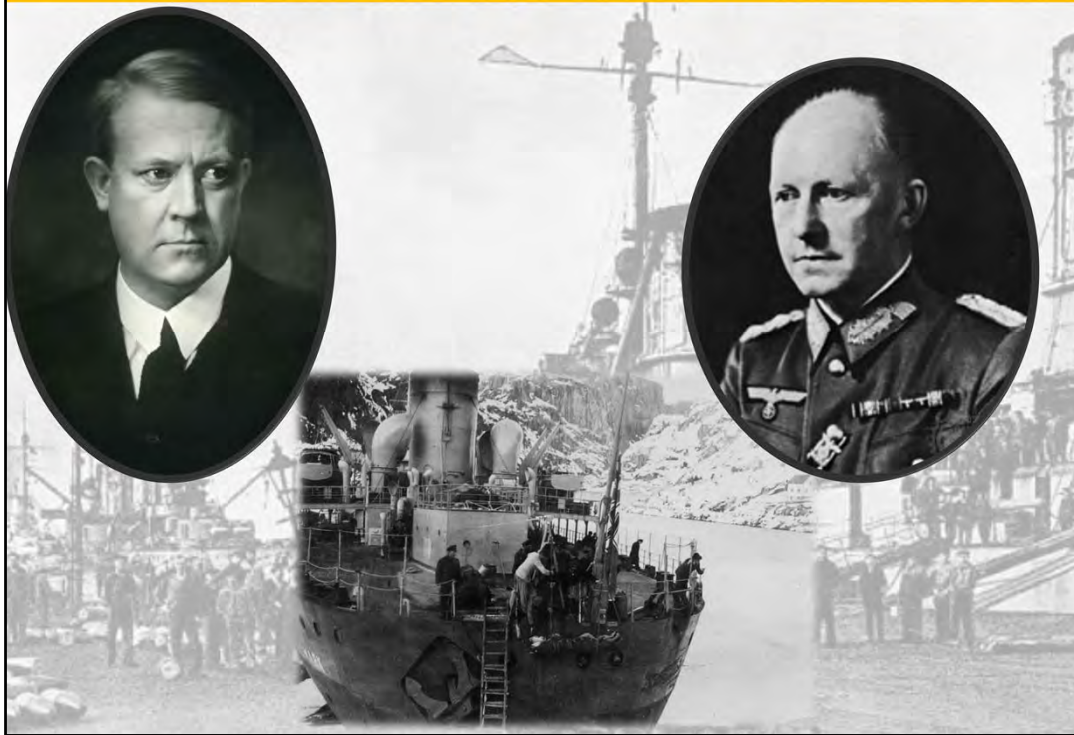
Tyskland 1937-39: Udviklingen af den nødvendige strategi mod England



- I januar 1937 understregede Raeder betydningen af støttepunkter udenfor Østersøen og Nordsøen. Månedene efter understregede Raeder over for Hitler og hærledelsen, at søkrigens muligheder afhæng af både skibsbyggeriet i fredstid og rådigheden over støttepunkter. Mod vest lå Maginotlinien, som gjorde, at baserne måtte søges mod nord. Raeder understregede i en kommentar til et krigsspil mod Frankrig og Rusland behovet for støttepunkter med direkte adgang til Mellem- og Nordatlanten.
- Endnu forsigtighed: I februar 1938 henvistes flåden til at rejse behovet for fremskudte støttepunkter over for Hitlers nye Forsvarskommando OKW, når dette måtte blive aktuelt. Raeder understregede i april det år, at man skal tænke sig om, før man gør neutrale lande til fjender.
- I forsommeren 1938 beordrede Hitler flåden til at studere krig mod England. Ubådsværfter skal bygges. Raeder iværksætter arbejdet i august. Han gør klart for Hitler, at man indtil 1944-45 kun kan have en lille flåde.
- Raeders undergivne, generaladmiral Rolf Carls, gjorde efter forarbejder i april-juli 1938 i september klart, at han var tilhænger af Wegener, og man måtte erobre sikret adgang til Atlanterhavet. Af umiddelbart størst betydning havde kontrollen over Kattegat-Skagerrak, så englænderne ikke kunne indsætte undervandsbåde her. Kattegat-øerne måtte tages uden hensyn til dansk neutralitet. Alle nødvendige støttepunkter i Danmark måtte tages (minimalt Læsø, Anholt, Sejro, Sprogø, Omø, Årø, Dagø, Bornholm og Christiansø. Besættelsen skulle ske overraskende og samtidig. Det var bedst at tage hele Danmark, *'som det blev forudsat og forberedt i 1915'*. Også udnyttelsen af den franske atlantehavskyst forudsatte kontrol over Danmark.
- Flådematerielchefen, admiral Witzell foreslog i september 1938 en delbesættelse af Vestnorge omkring Bergen.
- I november 1938 udarbejdes i det endelige notat, at man må bygge en flåde, der kan bryde den engelske blokadelinie i den nordlige Nordsø. Enhver udvidelse af basis med Holland, Danmark eller Norge vil give bedre muligheder for sø- og luftkrigen mod England. Der var ikke behov for kontrol over Danmark og Sydnorge af defensive

- grunde. Adgangen til Østersøen var sikret af luftmagt.
- Under et vinterkrigsspil i begyndelsen af 1939 forudsattes dog stadig, at de skandinaviske lande "ved politiske midler" bragtes til at optræde med hensyn til tyske interesser.
 - Marinekommandoens krigsspil ved månedsskiftet februar-marts 1939 konkluderede, at en udvidelse af basis gennem besættelse af Danmark, Sydnorge, Holland og Belgien var ønskelig.
 - I et krigsspil i foråret 1939 - ligeledes i Flådekommandoen - påpegede man, at manglen på baser uden for Tyskland bremsede flådekrigsførelsens muligheder og dynamik.
 - Og i et samtidigt krigsspil ved Nordsøflåden påpegedes det hensigtsmæssige i at komme en engelsk besættelse af Sydnorge i forkøbet.

Tyskland 1939-40: At gøre strategien til Hitlers



At skabe endelig enighed:

- 23 MAJ 1939 gjorde Hitler klart, at hæren skal erobre de baseområder, hvorfra flåden og luftvåbnet kunne gennemføre en langvarig krig mod fjenden.
- Raeder satsede nu på store overfladefartøjer i handelskrig snarere end undervandsbåde. Man forudsatte dog stadig i foråret 1939, at man ikke skulle i krig med England foreløbig. Man havde tid at opbygge en konkurrerende overfladeflåde.
- Men krigen bryder nu alligevel ud. Store, hurtige panserskibes angreb på den britiske handelsflåde mislykkes – her 'Graf Spee's endeligt midt i december 1939. Raeders prioritering først og fremmest at flåden – uanset risiko og dens afbrudte opbygning – skulle give et dramatisk positivt bidrag til sejren.
- 23 SEP 1939 ændrede Raeder udbygningsfokus til ubåde, da større skibe ville tage for lang tid at bygge. Men ubådsbyggeriet kræver prioritering til flåden af råstoffer, og det afviste Hitler 10 OKT 1939. Flåden må gøre noget for at få en markant rolle.
- 3 OKT diskuteres i marineoverkommandoen, om man ved fælles russisk-tysk pres kunne få Norge til at tillade støttepunkter. Hvilke fordele vil flåden kunne få af støttepunkter i Norddanmark, eksempelvis Skagen.
- 5 OKT konference mellem hærens og flådens stabschefer. Her afviser hæren muligheden af operationer mod Mellem- eller Nordnorge. Man koncentrerede nu mod vest. Andre tidligere operationer ville svække koncentrationen her. Operationer mod Norge ville muligvis involvere Sverige og det var der ikke resurser til. Derimod var 'en udvidelse af basis i retningen Jylland til Skagen et mindre svært spørgsmål, som kunne støttes. ...' .
- 10 OKT 1939: Raeder rejser over for Hitler muligheden af at erhverve støttepunkter i Norge for marinen og ubåde (dvs. før Vinterkrigen). Trondhjem bedst. Hitler ville overveje muligheden.

- 15 OKT 1939: OKW-stabschefen Jodl er mere positiv end OKH stabschef Halder over for Norge-muligheden.
- 30 OKT 1939: Russerne accepterer støttepunkt for handelskrigen mod England ved Murmansk.
- Minekrigen giver ikke hurtige resultater.
- 15 NOV 1939: Flåden presser for skærpet handelskrig mod England
- 21 NOV 1939: Englænderne blev bedømt som passive i Nordsøen – i modsætning til 1. Verdenskrig. Det giver mulighed for anvendelse af slagskibene, også mod den britiske handel med Skandinavien. Som i 1. Verdenskrigs sidste operation med Højsøflåden i april 1917 ønskede man igen at ramme de britiske søforbindelser over den nordlige del af Nordsøen til Skandinavien. Men slagskibes konstante tilstedeværelse i den nordlige del af Nordsøen er ikke realistisk fra baser i Tyskland. Der er behov for fremskudte baser.
- 8 DEC 1939: Sverige-Norges betydning for britisk økonomi understreges af Raeder overfor Hitler.

Chance gribes:

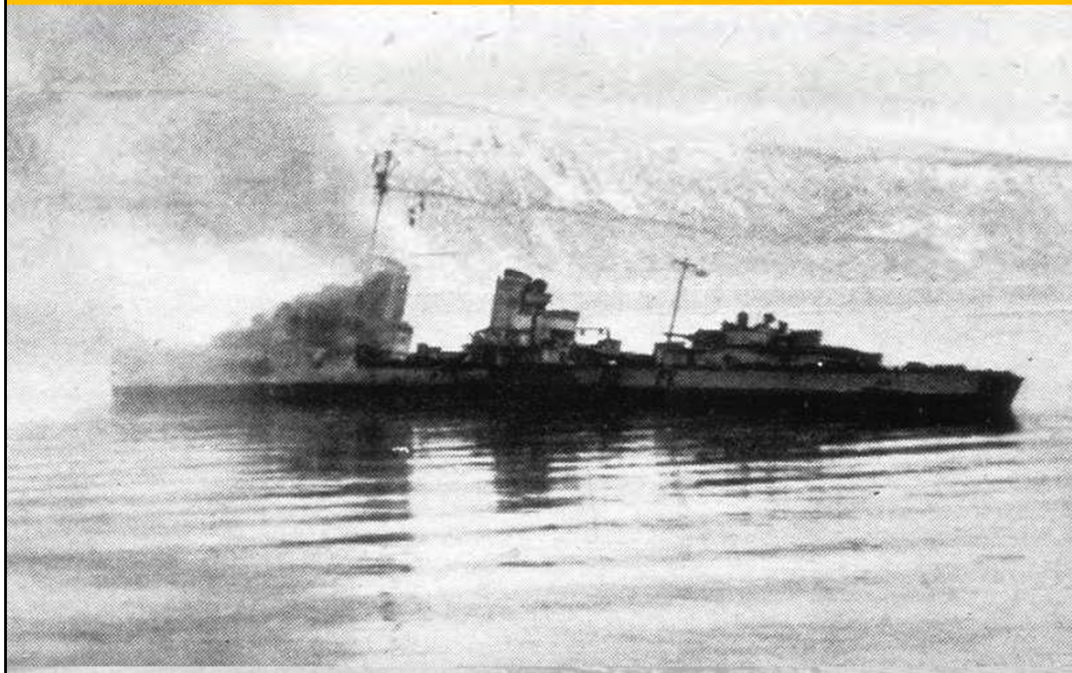
- 11 DEC 1939: Raeders møde med den besøgende norske nazileder Quisling.
- 12 DEC 1939; Refererer mødet til Hitler. Fremlægger muligheden af en tysk besættelse af Norge.
- 13 DEC 1939: Raeder undertegner et studie for angreb mod Norge 'Fall Nord'. Diskuterer også virkningen og muligheden af en minespærring mellem Hanstholm og Kristianssand.
- 14 DEC 1939: Raeder anvender Quislings besøg ved Hitler, der beslutter at lade OKW undersøge en operation mod Norge.

England 1940: Churchills pres for aggressiv handling



- Den ambitiøse og aktivistiske flådeminister Winston Churchill tager udgangspunkt i de aktivistiske planer, som hans politiske ven, admiral Roger Keyes som planafdelingschef havde stået for i efteråret 1917.
- Hans flådechef, Dudley Pound, der også kender planerne, modarbejder dog med held de mere vilde dele af aktivismen.
- I Altmark-affæren optræder Churchill og Pound dog i forening, da man ignorerer norsk neutralitet.
- I foråret vender Churchill tilbage til den plan om, at briterne selv skulle minere norske farvande, som var blevet afvist i efteråret 1918.
- Den iværksættes.

Tyskland 1940: Af hensyn til at genvinde æren sattes hele den tyske marine på den strategiske roulet



- JAN-MAR 1940: Den mulige britiske intervention i Vinterkrigen via Norge både risiko og bekvemt påskud for den tyske flåde.
- Hitlers interesse i at anvende OKW mod OKH (og dets Frankrigsprojekts) – og hemmeligholdelse - sikrer den nødvendige kontrol over hærstyrker.
- Altmark-affæren letter Raeders projekt.
- Raeder satser hele den tyske overfladeflåde i det vilde spil (Fall N > Studie Norwegen > Fall Weserübung Nord).