

(Artikel til Køge Byarkivs Årsskrift)

### **Struben af dansk forsvar – Køge 1909-18<sup>1</sup>**



Køge blev under 1. Verdenskrig inddraget i det fremskudte forsvar af København, her soldater fra 4. Dragonregiment i byen. Køge Byhistoriske Arkiv.

I slutningen af 1880'erne besluttede Højreregeringen at ignorere Folketingets flertal og bygge en stor moderne befæstning om København. Mod vest opførtes den sammenhængende fæstningslinie 'Vestencienten', mod nord en række fritliggende forter og mod søsiden forter ved Charlottenlund og Kastrup samt på en kunstig ø på Middelgrunden. I 1894 ophørte byggeriet. Regeringen havde brugt de penge, som man havde opsparet under flertallets veto af dele af statsudgifterne i årene før provisorierne. Store dele af både Venstre og regeringspartiet ønskede den åbne indenrigspolitiske konflikt bragt til ophør. Forliget, der skulle bringe mere normale tilstande, bragte også en ny hærordning, der var tilpasset behovet for særlige fæstningsspecialister fra artilleriet og ingeniørtropperne.

Den nye fæstning havde imidlertid alvorlige svagheder. Nogle var simpelthen affødt af, at der ikke havde været penge og tid til at få den planlagte fæstning bygget færdig. Dens vestlige del – 'Vestvolden' eller 'Vestencienten' – manglede helt de fritliggende forter, der i samarbejde med

styrkerne på volden skulle kunne bekæmpe et angreb fra terrænet mellem Køge Bugt og Roskilde Fjord. I fæstningens nordlige del var problemet, at fæstningsværkerne lå for tæt ved byen, og at det velhavende borgerskabs villaer nu blev bygget i det tidligere åbne terræn mellem fæstningsværkerne, ja sågar i de lave områder, man havde planlagt at oversvømme for at skabe en hindring for et angreb fra Nordsjælland. Der var derfor behov for en ny række fæstningsværker vest-øst gennem Dyrehaven ved Eremitagen. Søfronten var ganske vist udbygget med stærke nye forter og batterier, men udviklingen af svære skibskanoners rækkevidde betød snart, at der var behov for ekstra, endnu mere fremskudte værker. På 'Sydfronten', på Amager, var der reelt intet sket. De to værker midt på øen, der skulle have hindret et angreb på byen fra denne ø, blev ikke bygget. Derfor bestod 'fronten' her stadig af Christianshavns Vold.

Fæstningen var blevet bygget stor nok til at holde datidens bombardementsartilleri på så stor afstand, at man ikke kunne opleve en 1807 igen. Dette forhold var imidlertid samtidig dens væsentligste svaghed. Det krævede hele den mobiliserede danske hær og flåde at forsvare den. Det danske forsvar var, bortset fra flådens faste personelkadre, en ren uddannelses- og mobiliseringsorganisation. Før fæstningen kunne forsvares, måtte de mobiliserede hærstyrker bringes fra Jylland, Fyn, Lolland, Falster, Møn og den sjællandske provins til København. Den store fæstning kunne og blev set som bygget til anvendelse af Tysklands fjender, og Tyskland gennemførte fra 1892 til ca. 1898 en planlægning af et kupangreb mod København. Angrebet skulle gennemføres så tidligt, at den overlegne tyske flåde kunne forhindre overførsel af mobiliserede værnepligtige fra landsdele og øer udenfor Sjælland. Ca. 16.000 mand skulle landsættes ved og i Dragør og storme København via Christianshavn, og i de tidligste udgaver af planen forudså man også at landsætte en endnu større styrke direkte på Sjælland, i og ved Køge havn, for at storme fæstningens endnu ikke bemandede vestlige del. Hovedparten af de værnepligtige fra den sjællandske provins og andre dele af landet måtte gennem 'flaskehalsen' mellem Roskilde og Køge for at nå Fæstningen. Hvis København blev erobret, var Danmark afvæbnet, fordi hovedstaden ud over hele regeringsapparatet og de to værnslæder indeholdt flådens eneste base samt alle værnslæderes depoter og værksteder, dvs. hele forsvarets logistiske struktur.<sup>2</sup> Man kan således sige, at et angreb rettet mod flaskehalsen mellem Køge Bugt og Roskilde Fjord var rettet mod 'struben' af det danske forsvar.



Jernbanen fra Køge til Roskilde, her ca. 1895, lå lige nord for byen tæt ved kysten, udsat for afskæring ved kuplandsætning eller artilleribeskydning fra bugten. Det var ene af de kun to gennem 'flaskehalsen' for mobiliseringen til København. Køge Byhistoriske Arkiv.

Den nye ordning af værnene, der i 1909 blev resultatet af de politiske drøftelser, der fulgte det langvarige arbejde i Forsvarskommissionen af 1902, skulle blandt andet reducere Københavns sårbarhed overfor bombardement og kuplandsætning. Nye søbefæstninger skulle skydes længere frem – til Tårnbæk, Saltholm Flak, Saltholm og Sydamager – for at tage højde for den større rækkevidde af nyt skibsartilleri. Tårnbækfortet skulle også kunne beskyde forsøg på landsætning på Øresundskysten op til Vedbæk. Her var englænderne jo gået i land i 1807. Et politisk flertal afviste at færdigbygge landbefæstningen mod vest og nord. Den skulle dog bevares indtil 1922, hvorefter invasionsforsøg skulle mødes ved Sjællands kyster. Det skulle blive muligt ved at en stor del af hærens garnisoner med mobiliseringssteder blev flyttet fra Jylland-Fyn til eksisterende og nye garnisonsbyer i den sjællandske provins. Efter flytningen ville en større del af hæren være til rådighed for Sjællands og hovedstadens forsvar. Når styrkerne og deres materiel var på øen, ville det være vanskeligere for den tyske flåde at hindre hærens hovedstyrkes samling. I. C. Christensen, der var forsvarsminister under det afsluttende lovforberedende arbejde, afviste at forstærke og senere afløse fæstningen ved at etablere værker til en feltbefæstet stilling i flaskehalsen mellem Køge Bugt og Roskilde Fjord, men loven om de nye fæstningsanlæg indeholdt et nyt antiinvasionsbatteri på Køge-Bugt-kysten ved Mosede. Batteriet skulle imødegå landsætninger, der kunne true forbindelsen mellem København og resten af Sjælland, herunder mobiliseringstransporter, og som også kunne true Vestvolden før den blev bemanded og klargjort. Flåden havde indtil 1909, med sine få og små, snart forældede kystforsvarsskibe samt blandende

samling af ældre torpedobåde haft meget få muligheder for at stille noget i vejen for et tysk landsætningsforsøg. Det væsentligste bidrag var minefelterne, men man troede ikke på, at man ville kunne opnå noget væsentligt mod en invasionsflåde i Køge Bugt. 1909-ordningen førte imidlertid til en bedret situation, idet man modtog et antal nye torpedobåde, der i hvert fald i mørke og usigtbart vejr kunne anvendes mod en invasionsflåde. En langt mere afgørende forbedring opnåede man ved, at flåden efter et forsøg med sin første undervandsbåd 'Dykkeren' hurtigt besluttede at satse på dette nye våben, der kunne udgøre en meget stor trussel mod en invasionsflåde. De nye både ville specielt være til rådighed i farvandet tæt ved deres base på Holmen, herunder i Køge Bugt, hvor man kunne dække afsnit udenfor det planlagte antibombardementsminefelt. Det forhold, at undervandsbådene blev bemandede med fast personel, gjorde at deres beredskab og uddannelsesniveau kunne holdes højere end resten af de to værn styrker.

En ting var 1909-forsvarslovenes tekst og hensigten bag dem, en anden ting deres gennemførelse. I det første år blev udviklingen sinket af den første radikale regering, hvor finansministeren bevidst holdt igen med de nødvendige bevillinger. De helt afgørende flytninger af jyske og fynske garnisoner til Sjælland fandt først sted i 1913 under indtryk af krigstruslerne ved Balkan-krisen i november 1912. Foråret 1913 blev præget af en genopblusset folkelig forsvarsbevægelse, der medførte indsamlinger til værnene og oprettelse af flere nye frivillige korps i landets provinsbyer. Korpsene ville komme under hærens kommando ved mobilisering. Meget naturligt var det københavnere, der indtil det tidspunkt havde vist størst interesse i frivilligt at bidrage til hærens indsats. Det var mindst risikabelt at støtte hæren, hvor den var samlet. Byggeriet af Mosede Batteri blev startet i 1913. Fremdriften i gennemførelsen af forsvarslovene var nu blevet så stor, at de radikales tilbagevenden til regeringsmagten ikke kunne standse den. Regeringslederen Zahle måtte love Christian X, at han ville forvalte lovene loyalt. I efteråret 1913 kom den nye, radikale forsvarsminister P. Munch som krigsminister til at forestå hærens hidtil mest omfattende mobiliseringsøvelse. Han blev således formel leder af, hvad der skulle vise sig at blive generalprøven til de omfattende indkaldelser, der fandt sted ¾ år senere ved etableringen af den udvidede Sikringsstyrke.



Udsigten fra Køges kirkes tårn mod sydøst i sommeren 1915. Rigsarkivet.

Ved månedsskiftet juli-august 1914 blev den forberedte Sikringsstyrke indkaldt. Fem dage senere, affødt af Storbritanniens indtræden i krigen og det tyske krav om en dansk minespærring af Storebælt, blev denne først indkaldte styrke kraftigt forøget. Hele den højst prioriterede del af hæren, de såkaldte linieenheder, blev fyldt helt op til krigsstyrke med indkaldte. Der blev oven i købet indkaldt så mange ud over disse, at man også kunne fylde infanteriets lavere prioriterede reserveregimenter halvt op med personel. Dette gav hæren mulighed for straks at udbygge Fæstningen med feltbefæstningsarbejder, de såkaldte armeringsarbejder. De faste værker blev udbygget med skyttegravsanlæg og pigtrådsspærringer, og det faste fæstningsartilleri blev forstærket med mobilt skyts. Herunder blev to af den sjællandske hærs tre divisioner - 1. og 2. - placeret og indkvarteret dels inden for og dels tæt foran Fæstningen. 1. Division ved 'Nordfronten', 2. Division ved 'Vestfronten', medens 13. Reserveregiment sikrede 'Sydfronten' på Amager. Her blev der bygget en feltbefæstet stilling tværs over midten af øen i den linie over Store Magleby, hvor man 25 år tidligere havde planlagt at bygge faste fæstningsværker. Den kongelige Livgardes liniebataljon og reservebataljonen forblev indledningsvis i København, idet Livgarden ikke kunne anvendes til andre formål uden Kongens tilladelse.

Den sjællandske hærs største enhed, 3. Division, der blev opstillet af de regiment, der året før var flyttet til sjællandske provinsgarnisoner fra Fyn og Jylland, blev som planlagt indsat til overvågning af de sjællandske kyster. Da man frygtede en tysk landsætning i Køge Bugt, blev bataljoner fra en af divisionens enheder - 8. Regiment fra Roskilde - sat til at overvåge strandene ved Køge. Den nordlige del af bugtens kyst blev sikret af 2. Division som en del af sikringen af 'Vestfrontens' østlige ende.

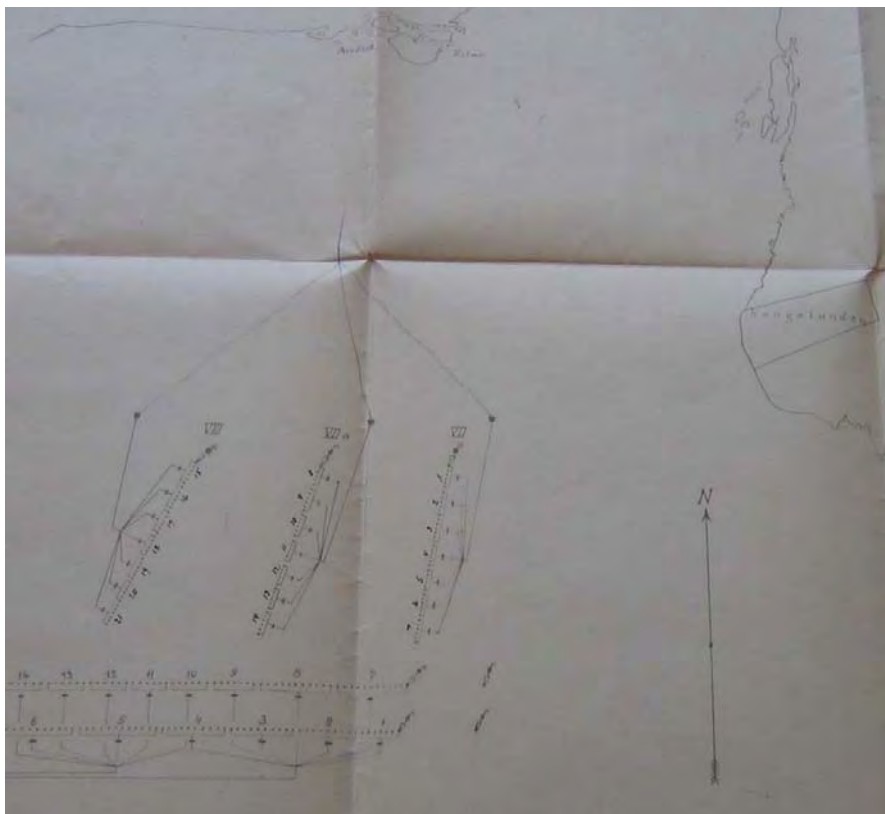




Folk fra 8. Regiment i Strandskoven Syd for Køge i august 1914. Køge Byhistoriske Arkiv.

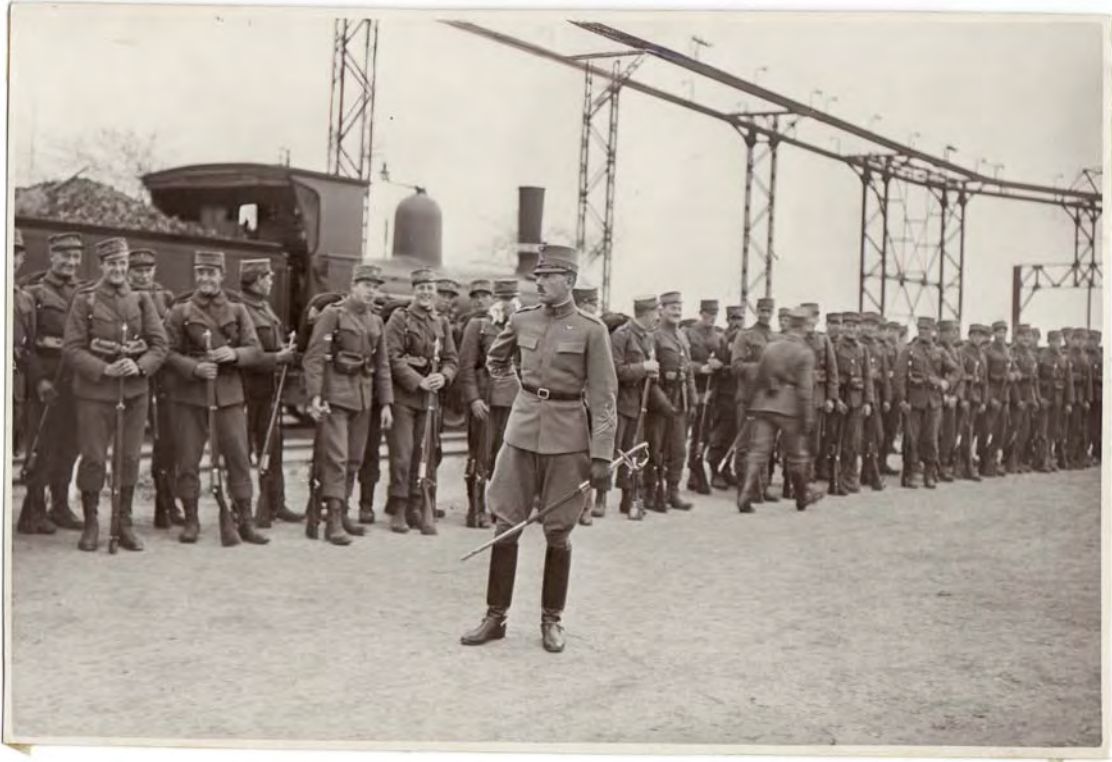
Flåden var blevet næsten totalt mobiliseret ved krigens start. Ganske vist var omtrent halvdelen af artilleriskibene og de nye torpedobåde placeret i Storebælt fra 6. august, men værnets hovedstyrke skulle stadig operere fra basen på Holmen. Fæstningens 'Søfront', der bestod af fæstningens søforter og –batterier samt flådens ældste mindre fartøjer, blev kommanderet af en kontreadmiral fra 'Lynetten'. De nyere overfladekrigsskibe baseret i København var samlet i '1. Eskadre', medens den hurtigt voksende undervandsflotille forblev en selvstændig enhed direkte under den kommanderende admiral. Flåden forberedte indsatsen mod en fjendtlig flåde i Køge Bugt på to måder. For det første blev det ene af de to danske minefelter, der blev udlagt i Øresund i august 1914, som planlagt placeret i Køge Bugt. Denne såkaldte 'B-spærring' havde først og fremmest til formål at virke mod tyske skibe, der fra bugten skulle bombardere København, men den kunne også ramme en landgangsflåde på vej til kysten. Minefeltet var kontrolleret, dvs. at minerne enten kunne holdes aktive – 'armerede' – eller de kunne holdes inaktive – 'desarmerede' – indtil behov opstod. Da den kommanderende admiral hurtigt efter krigens start kom til den konklusion, at der ikke eksisterede en akut tysk trussel mod Danmark, forblev minerne desarmerede. Indtil videre skulle armeringen ske fra båd ved en bøjle ud for sydøstkysten af Amager, hvor kablerne fra minegrupperne endte. Undervandsbådernes første hovedopgave havde som nævnt været indsættelse mod et invasionsforsøg i Køge Bugt. Dette fik flåden til hurtigt at etablere en fremskudt station for et par af bådene i Dragør under flotillechefen. Denne undervandsbådsstation blev nedlagt igen i december 1914. Det skete angiveligt på grund af dårlige kajforhold, men nok også som en følge af risikoen for misforståelser, efter britiske undervandsbåde i oktober var begyndt at angribe tyske krigsskibe i Køge Bugt. De britiske både var sluppet gennem de snævre dele af

Øresund. Det kan have medvirket til beslutningen om at forlade Dragør, at det var en stor belastning for den fortsat lille flotille samtidig at opretholde fremskudte stationer både her og i Helsingør.



'B-spærringen', det store danske minefelt i Køge Bugt. Rigsarkivet.

I foråret 1915 begyndte hæren på Sjælland at bevæge sig længere frem foran Fæstningen. Den havde overladt sikringen af fæstningsværkerne til de tre reserveregimenter, som nu alle havde fået overdraget ansvaret som 'Fæstningsfrontkommandoer'. Dette havde gjort det muligt for divisionerne med deres linieregimenter at gennemføre den feltuddannelse, som normalt, i fredstid, var umulig pga. værnepligtstjenestens meget begrænsede længde. Samtidig havde regeringen i efteråret 1914 givet tilladelse til anvendelse af de penge, der var blevet indsamlet i begyndelsen af 1913 øremærket til at lukke 'hullet i Nordfronten'. Området fra Øresund til vest for Dyrehaven var nu ved at være lukket af feltbefæstede stillinger forstærket med betonanlæg. 2. Division blev i slutningen af maj flyttet til et nyt område på Stevns, og som noget hidtil uset begyndte et af divisionens regimenter nu at analysere mulighederne for kystforsvar ved Fakse Ladeplads. 1. Division var i hovedsagen spredt placeret i hele Nordsjælland, men Livgardens liniebataljon, der var tilknyttet denne division, blev nu sendt til Køge by. Hidtil havde Kongen stillet bataljonen til rådighed i Dyrehavestillingen under lukningen af 'hullet i Nordfronten'.



Den kongelige Livgardes I. Bataljon ankommer i maj 1915 som Køges nye garnison. Jesper Gram-Andersens Samling.

Sommeren i 1915 blev højdepunktet for hærens sikringsstyrkes muligheder. I løbet af foråret havde regeringen øget presset på hærledelsen for at få reduceret styrkens størrelse. I begyndelsen af juni blev den nye grundlov, der var regeringens politiske første prioritet, underskrevet af Christian X. Ved derefter at spille på den militærinteresserede konges ønske om at skaffe mere ammunition og flere geværer til hæren, fik man ham til - udenom hærledelsen - at acceptere en reduktion af sikringsstyrken. Reduktionen, der blev gennemført i to faser i efteråret 1915, tømte reserveregimenterne for indkaldt mandskab. Dette tvang hæren til at trække liniebataljoner tilbage til sikring af hovedstaden og fæstningsfronterne. Med udgangen af oktober 1915 forlod Den kongelige Livgarde Køge efter godt 5 måneder som byens garnison.





Garder på vagt på jernbanebroen over Køge Å i sommeren 1915. Rigsarkivet.

Da hæren nu ikke havde styrker til både at forsvare Sjælland ved øens kyster og sikre Fæstningen, forsøgte man, sandsynligvis med meget begrænset håb om succes, at få regeringen til at godkende bygningen af en ny, forstærket feltbefæstet stilling mellem Køge Bugt og Roskilde Fjord. Hærledelsen havde erkendt behovet allerede i slutningen af 1914 efter faldet af Antwerpens fæstning, der var bygget efter samme principper som Københavns, blot meget stærkere. Med reduktionen af sikringsstyrken var behovet for at samle hæren i nærheden af hovedstaden så stort, at behovet for stillingen blev akut.

Til alles andres overraskelse godkendte den radikale regering byggeriet, på grund af, at dens støtte til udviklingen af landets forsvar i efteråret 1915 var kommet under stærk kritik. Man havde derfor behov for at lukke munden på den konservative opposition. I de efterfølgende måneder samledes alle de dele af den sjællandske hær, der ikke var bundet til bevogtningsopgaver, i området mellem Køge Bugt og Roskilde Fjord for at gennemføre det omfattende gravearbejde. Det forhold, at sikringsstyrkens mandskab fra dette tidspunkt reelt måtte dele sin tid mellem hårdt gravearbejde og kedelig vagttjeneste, var undergravende for dets motivation og disciplin. At man nu indkvarterede enhederne i store, dårligt byggede baraklejre i stedet for på de lokale gårde for at øge effektiviteten i gravearbejdet, spare penge og mindske presset på lokalbefolkningen, øgede yderligere utilfredsheden blandt soldaterne.

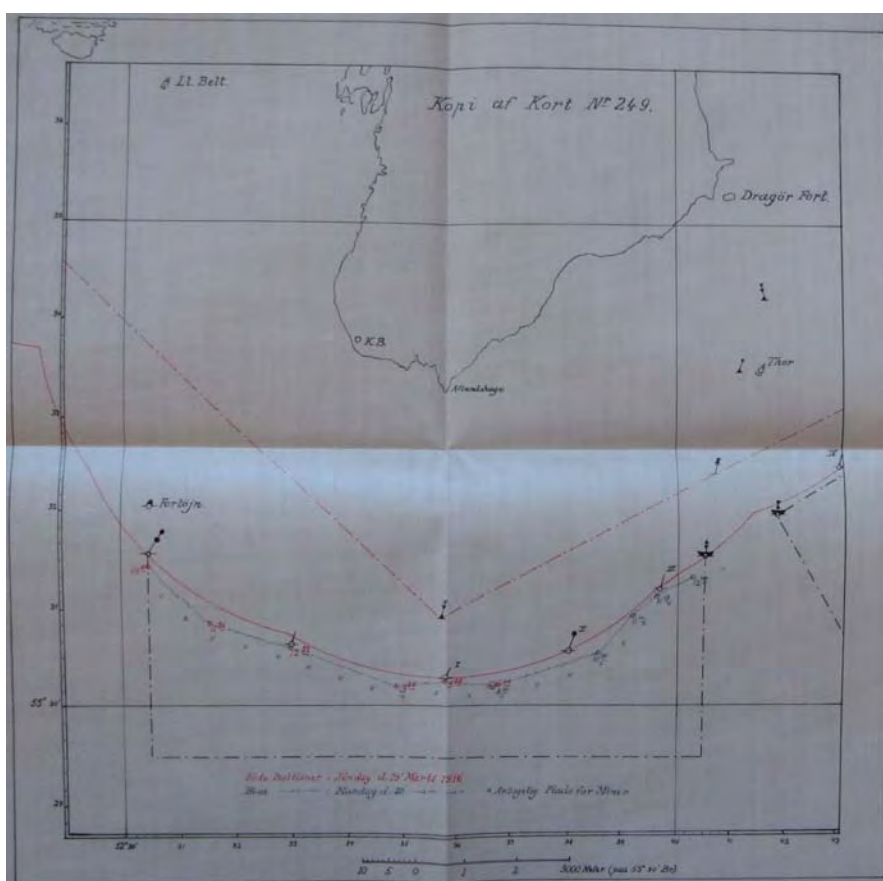


De minefelter, som den tyske flåde lagde i efteråret 1915 som reaktion på E.13 episoden. De danske spærrede områder i Køge Bugt og ud for Københavns Havn ligeledes vist. Kort fra den tyske officielle historie.

Medens hæren sled i vintermudderet i flaskehalsen, var situationen på havet ud for Køge forværret. Da englænderne i august 1915 begyndte på igen at sende undervandsbåde ind i Østersøen, gik en af disse både på grund sydøst for Saltholm. De både, der var kommet ind året før, havde vist sig ubehageligt effektive, og tyskerne ignorerede nu dansk neutralitet og den danske flådes tilstedeværelse og ødelagde den strandede E.13 for næsen af flådens mest slagkraftige skib. I slutningen af september lukkede tyskerne farvandet syd for Drogden med minefelt og antiubådsnet, stationerede en relativt stærk flådestyrke med marinefly i Køge Bugt syd for den nye spærring, og i februar 1916 øgedes presset på Danmark og Sverige for at lukke de sidste huller, som de engelske undervandsbåde og allierede handelsskibe i svensk kysttrafik kunne anvende. Formentlig for at undgå, at tyskerne gjorde det selv og derigennem krænkede dansk neutralitet, reagerede flåden ved at lægge det planlagte minefelt mellem Amager og

Saltholm og at holde denne spærrings miner konstant armerede. I slutningen af marts lukkede tyskerne hullet mellem eget minefelt fra september 1915 og den danske 'B-spærring' i Køge Bugt.

Allerede i slutningen af februar havde den danske flåde besluttet at holde denne spærrings miner armerede, og en mere effektiv kontrol over minerne blev snart opnået ved at trække minekablerne ind til en minekontrolstation på Amagers kyst, der kunne være i telefonforbindelse med Flådens Overkommando. Det tog tid at sende en motorbåd ud til den bøjle, hvor kablerne indtil dette tidspunkt endte. Herefter var de eneste åbninger i minefelterne i Øresund Flinterenden mellem Saltholm og Sverige samt den af svenskerne uddybede passage i Kogrundrenden tæt ved kysten. I begyndelsen af maj lukkede tyskerne den sydlige ende af Flinterenden med et nyt minefelt mellem september-spærringerne og Skanør, og i juli 1916 gav svenskerne efter for det tyske pres og spærrede Kogrundrenden.<sup>3</sup> Østersøen var herefter syd for linien Lillebælt Syd-Langelandsbælt-Drogden-Falsterbo et lukket tysk hav.



Dansk skitse fra 19/3 1916 over det da nye tyske minefelt i Køge Bugt syd for Amager. Rigsarkivet.

Udviklingen siden september 1915 havde gradvis forringet mulighederne for at forsvare Østsjælland mod en tysk invasion. Tilstedeværelsen af den tyske flåde syd for Drogden gjorde, at en landsætning på Sydamerger eller i Køge Bugt kunne komme næsten uden varsel. På Amager reagerede man på den øgede tyske trussel, samt det forhold, at de nye kystbatterier på øens sydkyst nærmede sig færdiggørelse, ved at forstærke garnisonen på øen og rykke den frem til nye feltbefæstede stillinger på sydkysten. I bugten hvilede kystforsvaret på Mosede Batteri, der nu nærmede sig færdiggørelse, og på flådens undervandsbåde. I februar 1916 opgav flåden at få undervandsbådene ud gennem Kalveboderne, udsejlingen fra Københavns Sydhavn mellem Amager og Sjælland. Med den nye tyske minespærring i maj 1915 var udsejlingen øst om Saltholm via Flinterenden lukket. Den eneste vej til Køge Bugt var herefter nord og vest om Sjælland, gennem Storstrømmen og den lige uddybede rende i Grønsund, der snart var sikret af de nye kystbatterier på Masnedø og ved Hårbølle, og op i Køge Bugt fra syd. Bl.a. for at kunne optræde med undervandsbåde syd for de tyske spærringer etablerede flåden i sommeren 1916 en station for 2-3 af sine helt nye både i Storebælt. Efter undersøgelse af mulighederne ved Masnedø valgtes Slipshavn ved Nyborg som placering af den nye station.



Køge havn, som tyskerne i 1890'erne havde planlagt anvendt til en kupagtig landsætning med formål at overrende 'Vestfronten', før denne blev besat. I sommeren 1916 var frygtede den ansvarlige divisionschef, at den tyske flåde i bugten uden varsel og danske muligheder for forsvar ville gå i land i denne havn. Køge

Byhistoriske Arkiv



Den kritiske nye situation for forsvaret i bugten synes først at være gået op for hæren i sommeren 1916. I al sin gru erkendte generalerne, at tyskerne ved en kupagtig landing i Køge Havn og på kysten op til og ved Mosede ville kunne erobre den østlige ende af Tunestillingen, før denne kunne blive besat. Den tyske flåde kunne også fra positioner uden for rækkevidde af søforternes tunge skyts bombardere stillingen på langs. I næsten panik forsøgte man at forstærke havne- og kystforsvaret i bugten mest muligt, og man overvejede at placere et nyt kystbatteri med samme tunge haubitsbevæbning som bl.a. Charlottenlund og Tårnbæk forter på kysten. I resten af krigen fik divisionscheferne på skift opgaven at føre kommando over alle rådige enheder fra alle tre divisioner, der arbejdede i Tunestillingen eller i øvrigt fandtes i det central- og østsjællandske område. De skulle forsøge at standse sølandsatte styrker, hvilket man så som urealistisk, og derefter holde Tunestillingen indtil de modtog forstærkninger.



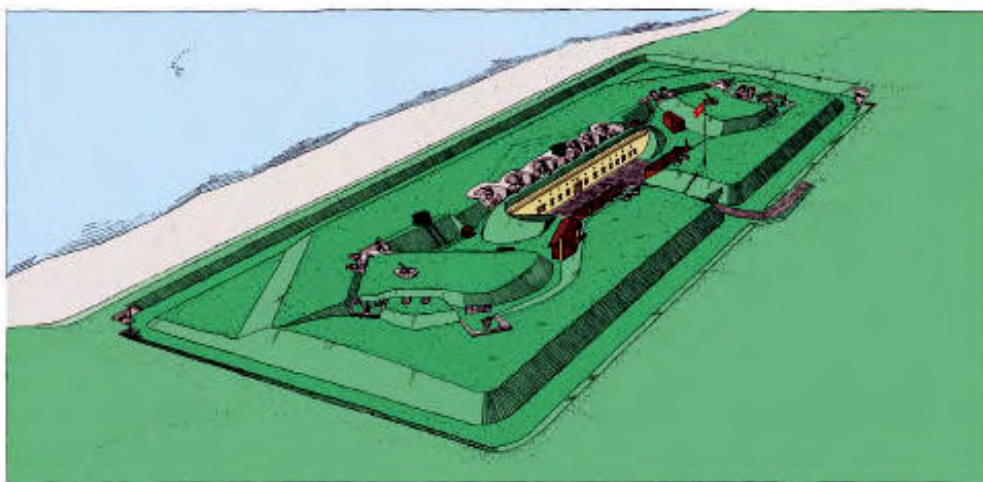
Skitse over kystforsvaret ved Mosede fra august 1916. Rigsarkivet.

Kupforsvaret i Køge Havn, ved Køge Bugt og på Sydamerger blev fra sommeren og efteråret 1916 reelt den danske hærs hovedopgave. Fra efteråret 1917, hvor sikringsstyrken blev reduceret yderligere, mistede hæren i stigende grad troen på, at denne opgave kunne løses, og da yderligere



reduktioner fandt sted mod slutningen af krigen, meldte hærledelsen, at man ikke længere kunne tage noget fagligt ansvar for øens forsvar. I de sidste måneder af krigen var hæren reelt reduceret til at bevogte egne våben mod tyveri fra de venstrerevolutionære kræfter, der havde vist deres styrke under 'Stormen på Børsen' i februar. Stabene holdt sig i gang med planlægning af de forsvarsforanstaltninger, der skulle gennemføres, hvis og når en regering, der ville forsvare Danmark, mobiliserede hæren.

Fra sommeren 1916 genoptog Tyskland af forskellige årsager krigsplanlægningen mod Danmark, og i efterårsmånederne overvejede den tyske flådes myndigheder, nu igen med hærens skeptiske godkendelse, hvorledes man om nødvendigt skulle tvinge danskerne til at give efter uden at gå i land på Sjælland. Det sidste ville hæren under ingen omstændigheder levere styrker til. Et middel til at overbevise danskerne var anvendelsen af Højsøflådens nyeste slagskibes meget langtrækkende og svære skyts til bombardement af hovedstaden. De danske undervandsbåde, som man så som den primære trussel mod de store tyske skibe, skulle standses ved minespærringer ved østenden af Grønsund, spredte kystnære mineringer i Køge Bugt samt en patruljering af farvandet mellem Falsterbo og Stevnsklint med torpedobåde og ubådsjagtfartøjer. Snart erkendte man imidlertid, at de nye danske kystforter på Sydamer og de danske miner i bugten gjorde en sådan flådebombardementsoperation for risikabel. I stedet valgte man at presse danskerne i hovedstaden gennem overflyvning med luftskibe, der om nødvendigt bombede byen for at opnå det ønskede resultat.<sup>4</sup>



Mosede Batteri, den nye kystbefæstning ved Køge Bugt, som i 1916. Ny rekonstruktionstegning fra Mosede Forts Venner. Ingen samtidige billeder af det nybyggede fort er fundet, sandsynligvis af sikkerhedsgrunde.

Men intet af dette forfærdelige skete. Neutraliteten virkede. Ingen fjende gik i land ved forsvarets 'strube', hverken ved krigens udbrud eller i 1916, hvor hæren var kommet i panik over sin egen

svaghed. Det eneste det danske folk derefter huskede, var sin generelle afsky for krig og militær samt belastningen fra de - i tilbageblikkets klarhed - nødvendige byrder under den lange beredskabsperiode. Tiden havde været så hård, at nogle, herunder Køge-borgere, vel nærmest betragtede de mange ikke specielt velmotiverede danske soldater som en uvelkommen besættelsesstyrke, der så oven i købet til sidst bragte bølgerne af Den spanske Syge fra hovedstaden til by og opland.

---

<sup>1</sup> Artiklen bygger på i hovedsagen ikke publicerede resultater af forsknings- og bogprojektet *'Hvad skulle det Nytte? Dansk Forsvar under 1909-ordningen'*, der hidtil har inddraget relevant dansk og tysk litteratur og arkivmateriale. Dog er nogle generelle aspekter behandlet i den af mig redigerede kildesamling *'Nedslidningen. Udvalgte kildeklipe om danskerne og deres neutralitetsforsvar under 1. verdenskrig'*, København 2007 samt min *'The Danish armed forces 1909-1918. Between politicians and strategic reality.'* København 2008

<sup>2</sup> Michael Salewski: *'"Weserübung 1905"? Dänemark im strategischen Kalkül Deutschlands vor dem Ersten Weltkrieg.'* fra Jürgen Elvert & Stefan Lippert: *'Die Deutschen und die See.'* Stuttgart 1998.

<sup>3</sup> Justus-Andreas Grohmann: *'Die deutsch-schwedische Auseinandersetzung um die Fahrstrassen des Öresunds im Ersten Weltkrieg.'* Boppard am Rhein 1974.

<sup>4</sup> Udviklingen i den tyske planlægning er i store træk beskrevet i Carl-Axel Gemzell: *'Organization, Conflict, and Innovation. A Study of German Naval Strategic Planning 1888-1940.'* Lund 1973 og Gerhard Gross' bidrag *'German Plans to occupy Denmark, "Case J" 1916-1918'* ved konferencen i København 30-31 maj 2007 om *'The Danish Straits and German Naval Power 1905-1918'* (bidragene på konferencen vil blive udgivet i Tyskland i 2008).